



**Podstawowe zasady
stosowania Identyfikacji
Wizualnej UŁ**



UNIWERSYTET
ŁÓDZKI

➔ www.uni.lodz.pl

Tożsamość wizualna Uniwersytetu Łódzkiego

Na przełomie 2016 i 2017 roku rozpoczęliśmy proces odświeżania wizerunku Uniwersytetu Łódzkiego. Aktualna misja uczelni nadała ton ogólnej koncepcji nowej identyfikacji wizualnej, w ramach której powstał logotyp, projekty graficzne oraz slogan „Uwolnij umysł”. Zmiany objęły również szeroko pojętą komunikację, przyczyniając się do stworzenia spójnego obrazu naszego uniwersytetu w polskim oraz zagranicznym środowisku edukacyjnym.

Odświeżona tożsamość UŁ akcentuje takie wartości, jak wspólnota, innowacyjność dla rozwoju, otwartość czy jedność w różnorodności. Tym samym podąża w kierunku, jaki wyznaczył pierwszy rektor Uniwersytetu Łódzkiego, prof. Tadeusz Kotarbiński - „człowiek dobrej roboty”, którego niezwykły intelekt ukształtował całe pokolenia polskich naukowców i ludzi kultury. Postać pierwszego rektora stanowiła dla nas silną inspirację podczas prac nad nową identyfikacją, zwłaszcza że jego wpływ na formowanie się uczelni przejawiał się w odważnych rozwiązaniach, zagwarantowaniu wolności badań i nauki, a także w nastawieniu na przyszłość. Wszystkie te wartości znalazły swoje odzwierciedlenie w nowym obliczu naszej uczelni.

Opracowana przez nas koncepcja nie tylko dobrze obrazuje przyświecające uczelni wzorce, ale także wpisuje się w nowe trendy z obszaru projektowania identyfikacji wizualnej. Jej wyrazistość, czytelność i minimalizm kreują wizerunek nowoczesnej, przyjaznej szkoły wyższej gotowej do kreatywnego działania i skoncentrowanej na przyszłości, zarówno pracowników naukowych, jak i absolwentów. Całościowo pozwala również budować poczucie wspólnoty i wyróżnić się na tle konkurencji.

Uczelnia postanowiła zachować swoje godło na uniwersyteckim sztandarze, pieczęciach oraz oficjalnych pismach rektorskich.

Jakiego koloru używać?

W identyfikacji wizualnej określone są konkretne kolory, których należy używać:

- Kolor UŁ - czerwony (dla jednostek centralnych i materiałów o charakterze ogólnouniwersyteckim),
- konkretne kolory przypisane poszczególnym Wydziałom,
- biel,
- czerni,
- szarości.

Dokładny opis kolorów dla każdego z Wydziałów znajduje się na stronie www.materialy.uni.lodz.pl

Dla poszczególnych projektów, wydarzeń i jednostek, po konsultacjach z Centrum Promocji, mogą zostać dobrane kolory spoza określonej w ID palety (przykład: kolorystyka dla materiałów związanych z Jubileuszem 75-lecia Uniwersytetu Łódzkiego oparta była na kolorze złotym, granatowym i białym).



4 podstawowe elementy składowe

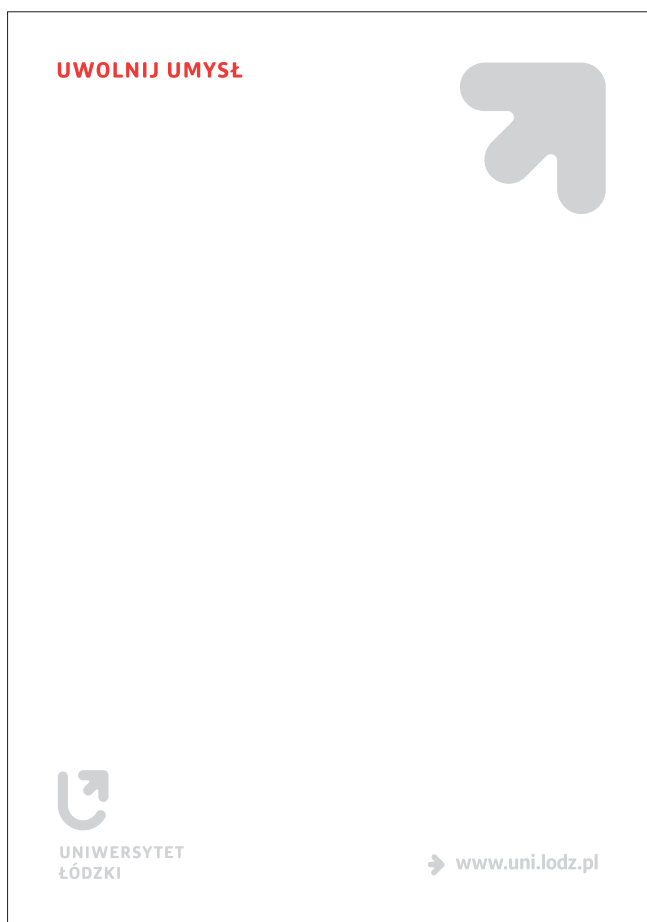
Większość projektów przygotowywanych w identyfikacji wizualnej ma cztery podstawowe elementy graficzne, które można uznać za podstawę grafik tworzonych w ID UŁ, będących jej charakterystycznymi wyróżnikami:



4 podstawowe elementy składowe: CLAIM

CLAIM (HASŁO): lewy górny róg kompozycji

Hasło UWOLNIJ UMYSŁ (wersja angielska: FREE YOUR MIND) musi być zapisane wersalikami (wielkimi literami). Claim nie może być podmieniany innymi treściami, w wypadku, gdy hasło nie pasuje do charakteru wydarzenia, NIE UMIESZCZAMY GO.

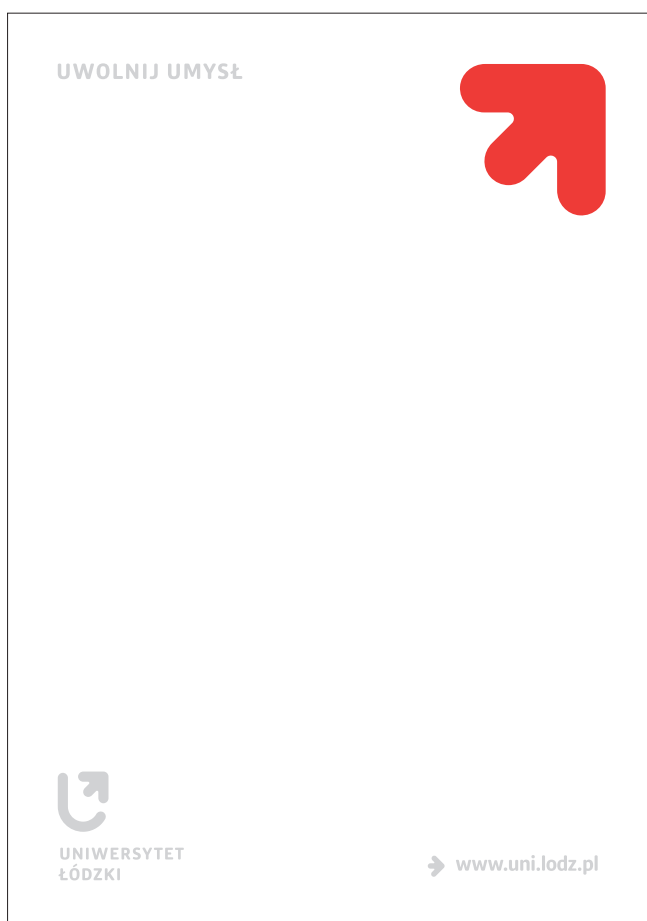


4 podstawowe elementy składowe: **STRZAŁKA**

STRZAŁKA: prawy górny róg kompozycji

- Strzałka zawsze musi być zwrócona w prawą stronę ku górze.
- W każdym projekcie element ten powinien być użyty tylko raz. Jego kolor powinien być zgodny z kolorem przypisanym danej jednostce (lub biały).
- Strzałka nie może być podmieniana innymi elementami, w wypadku, gdy nie pasuje do projektu, lub nie ma na nią miejsca (np. prezentacje programu PowerPoint z dużą ilością tekstu),

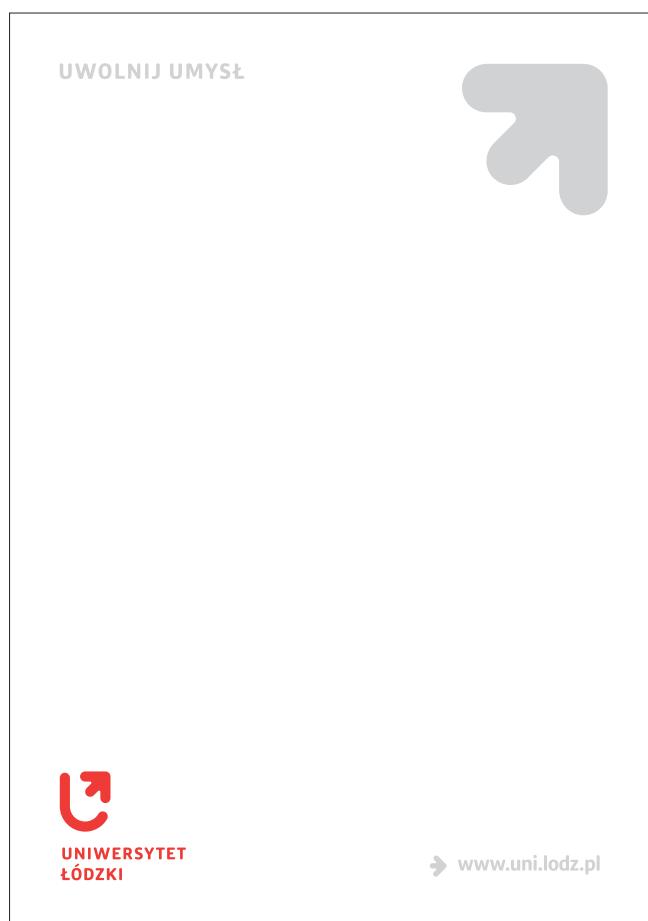
NIE UMIESZCZAMY JEJ w projekcie.



4 podstawowe elementy składowe: LOGO

LOGO: dolny lewy róg kompozycji

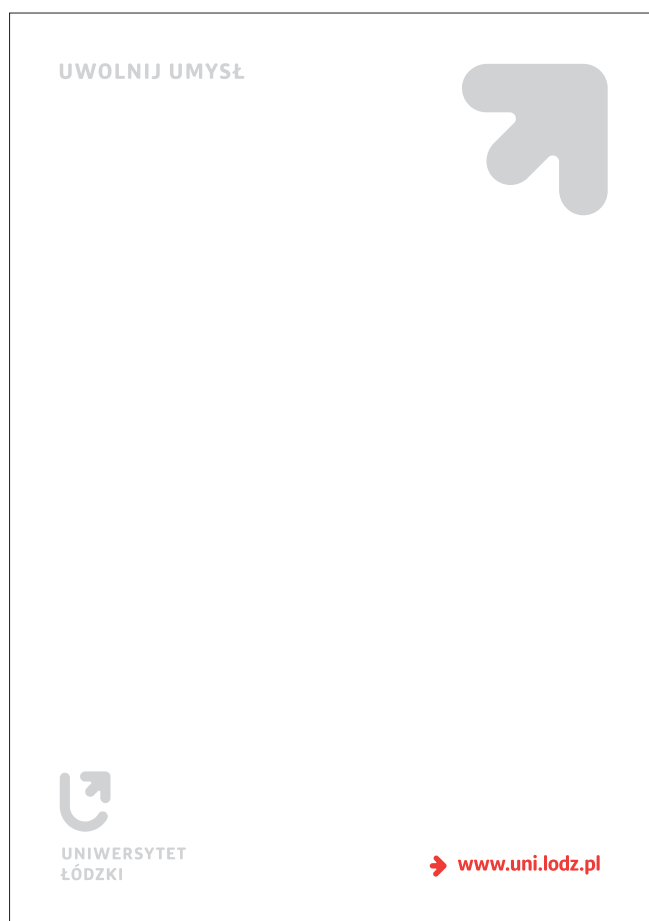
Logo danej jednostki w wersji podstawowej (pionowej). **Od momentu wprowadzenia jednego logotypu nie używa się logotypu UŁ wraz z logo wydziału. Należy zdecydować się na jedno z nich.**



4 podstawowe elementy składowe: **ADRES WWW JEDNOSTKI**

ADRES WWW JEDNOSTKI: dolny prawy róg kompozycji

Strona wydarzenia lub jednostki poprzedzona małą strzałką skierowaną w prawo.



Apla i marginesy w projektach przygotowanych zgodnie z SIW UŁ

APLA

W niektórych projektach używamy apli, czyli jednokolorowego prostokąta. Jej kolor powinien być zgodny z kolorem przypisanym danej jednostce (lub biały). Apla powinna być odpowiednio zaokrąglona lub prosta - używamy tych dwóch kształtów różnoważnie: **w momencie, gdy użytkownik nie jest w stanie poprawnie skonstruować zaokrąglonej apli rekomendujemy używanie jej uproszczonej wersji - prostej**. Dzięki temu możemy uniknąć jej zniekształceń (**apli nie wolno skalować nieproporcjonalnie**):

- Kolor apli musi być spójny z kolorem dużej strzałki w prawym górnym rogu. **Nie wolno mieszać kolorów** wydziałowych z czerwonym „ogólnouniwersyteckim” - stosujemy wyłącznie jeden z nich.
- Zaokrąglenia apli wynikają ze średnicy koła, które możemy wpisać w margines - **APLĘ MOŻNA SKALOWAĆ TYLKO PROPORCJONALNIE. NIE ROZCIĄGAJ APLI!**
- W wypadku tworzenia materiałów, na których mamy mało treści (plakaty, posty fb) **można pominąć aplę i tekst nanosić bezpośrednio na użytym zdjęciu**.

Na apli umieszczamy:

- tekst, który nie może znaleźć się na zdjęciu (wyjątek: posty na fb - w tych projektach na apli - belce, z lewej strony kompozycji może znaleźć się tylko logotyp danej jednostki),
- logo,
- adres strony www (wyjątek: posty na fb).

Kolor apli:

- kolor wydziału,
- czerwony „uniwersytecki”
- biały.

MARGINESY

Marginesy we wszystkich projektach są dokładnie określone - należy się do nich ściśle stosować. Uproszczona zasada doboru szerokości marginesów:

MARGINES = SZEROKOŚĆ RAMIENIA DUŻEJ STRZAŁKI (znajdującej się w prawej górnej części kompozycji)
= SZEROKOŚĆ SYGNETU LOGO

UWOLNIJ UMYŚŁ

Jest dostępnych wiele różnych wersji Lorem Ipsum, ale większość zmieniła się pod wpływem dodanego humoru czy przypadkowych słów, które nawet najmniejszym stopniu nie przypominają istniejących. Jeśli masz zamiar użyć fragmentu Lorem Ipsum, lepiej mieć pewność, że nie ma niczego „dziwnego” środkiem tekstu.

W wolności najważniejsza jest jej świadomość

prof. Tadeusz Kotarbiński

Interlinia dla treści podstawowych pisanych fontem Bulo Rounded Regular to 1,4 (Dla przykładu tekst złożony stopniem 10 pkt powinien mieć zadaną interlinię 14 pkt). Światła międzyliterowe (tracking) dla treści podstawowych ustawiany na zero (0). Kerning upływny. Jest dostępnych wiele różnych wersji Lorem Ipsum, ale większość zmieniła się pod wpływem dodanego humoru czy przypadkowych

Napisz na promocja@uni.lodz.pl → www.uni.lodz.pl

UNIWERSYTET ŁÓDZKI

APLA

Jak poprawnie używać logotypu?

- Podstawową, zalecaną wersją logotypu jest wersja pionowa:



- Oznaczenia w układzie poziomym można używać jedynie w wyjątkowych sytuacjach.
- Logotyp znajduje się zazwyczaj w lewym dolnym rogu kompozycji (wyjątki stanowią niektóre rodzaje druków).
- **Od momentu wprowadzenia jednego logotypu nie używa się logotypu UŁ wraz z logo wydziału. Należy zdecydować się na jedno z nich.**
- W wypadku, gdy wydarzenie zostanie objęte patronatem Rektora Uniwersytetu Łódzkiego zamiast logotypu UŁ stosowane jest specjalne oznaczenie dostępne na stronie.
- Logotypy jednostek UŁ tworzone są zgodnie z wyznaczonymi zasadami i proporcjami - **nie wolno ich tworzyć samemu!**

Dopuszczalne wersje (co wolno):

- WARIANT PODSTAWOWY (kolorowy) i NEGATYWOWY (biały na kolorowym tle) - wszędzie tam gdzie to możliwe trzeba stosować kolorową wersję logotypu. Należy przestrzegać obowiązujących kolorów dla danej jednostki.
- Jeśli technologia druku uniemożliwia zastosowanie znaku w wariantcie podstawowym (kolorowym), można stosować logotyp w wariantcie monochromatycznym (czarnym). *Np. materiały przeznaczone do kserowania powinny posiadać logo w wariantcie czarno-białym.*



NIEdopuszczalne wersje (czego **NIE** wolno):

- Nieproporcjonalnie skalować logotypów (rozciągać);
- Zmieniać wielkości i położenia elementów logotypu;
- Używać kolorowej wersji logotypu na kolorowym tle;
- Używać kolorowej wersji logotypu na kontrastowej fotografii;
- Zmieniać koloru logotypu (lub jego części), niezgodnie z kolorem przypisanym wydziałowi;
- Stosować jednocześnie logotypów danej jednostki oraz UŁ.



Projekty na social media: **FACEBOOK**

Na stronie www.materialy.uni.lodz.pl znajdują się zestawy projektów wraz z szablonami, dla każdego z Wydziałów, do wykorzystania przy tworzeniu grafiki na potrzeby social media, w tym między innymi:

- post do wykorzystania na fb,
- zdjęcie w tle do wykorzystania na fb (grupa, strona, wydarzenie),
- zdjęcie profilowe do wykorzystania na fb.

Przygotowane szablony w formacie .png pozwalają na samodzielne tworzenie postów przez użytkowników nieposiadających specjalistycznych programów graficznych - wystarczy nałożyć szablon na wybrane zdjęcie i opcjonalnie dodać tekst.

Rozkład elementów jest stały, pomijamy jedynie adres www w dolnym prawym rogu.

Tekst powinien znaleźć się w wyznaczonym do tego miejscu. **W TYCH PROJEKTACH NIE UMIESZCZAMY TEKSTU NA APLI, NIE ZMIENIAMY TEŻ PROPORCJI POSZCZEGÓLNYCH ELEMENTÓW, W TYM MARGINESÓW.**



Najczęściej popełniane błędy - **czego nie wolno robić**

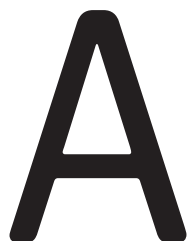
Nie wolno:

- nieproporcjonalnie skalować poszczególnych stałych elementów projektów: w tym rozciągać strzałki, apli i logotypu,
- zmieniać proporcji marginesów,
- opierać projektów na grafice wektorowej - ikonach,
- samodzielnie tworzyć dodatkowych oznaczeń - np. nowych logotypów, ikon przypisanych poszczególnym kierunkom, czy inicjatywom,
- dodawać efektów do tekstu: np. outline czy cień,
- środkować tekstu - wszystkie treści powinny być wyrównane do lewej strony,
- umieszczać tekstu na projektach w miejscach, które nie są do tego przeznaczone np. tekst na apli w poście na fb.

Staramy się nie opierać grafik na tekście. Zgodnie z wytycznymi ID grafiki powinny opierać się na zdjęciach przedstawiających osoby. Wytyczne dotyczące doboru zdjęć znajdują się w osobnym pliku dostępnym na stronie: www.materialy.uni.lodz.pl



Jakiego kroju pisma używać?



Podstawowym krojem przeznaczonym do składu tekstu w identyfikacji wizualnej Uniwersytetu Łódzkiego jest
Bulo Rounded Regular



Fontem przeznaczonym do wyróżnień i tytułów w identyfikacji wizualnej Uniwersytetu Łódzkiego jest
Bulo Rounded Bold

NIE MASZ BULO ROUNDED? UŻYWAJ CALIBRI.

Dobór odpowiedniego zdjęcia

Zgodnie z ID w pierwszej kolejności staramy się dobrać zdjęcia osób.

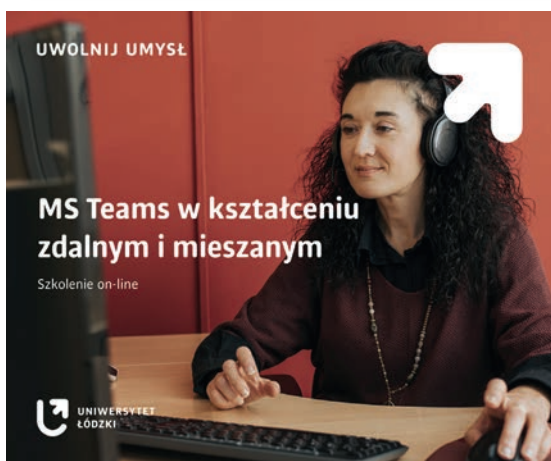
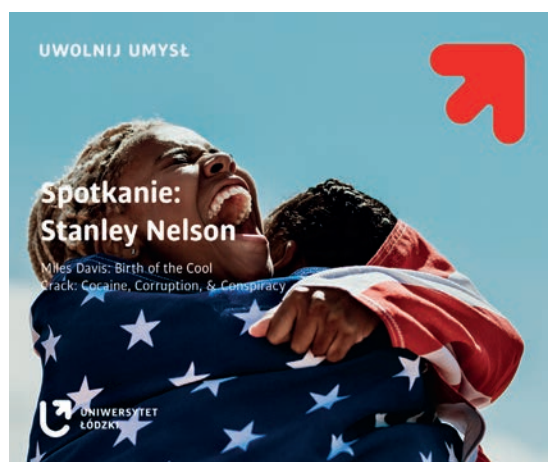
- **Modele powinni być naturalni, oddający wizerunek UŁ** (profesjonalizm, nauka, badania, nauka w służbie ludziom, społeczeństwu, zaangażowanie społeczne).
- Postacie mogą patrzeć prosto na odbiorcę lub w prawy górny róg.
- Najważniejszy jest tutaj odpowiedni dobór charakteru zdjęcia - **unikamy zdjęć nienaturalnych** (np. sztuczne pozycje, przerysowane miny, przefiltrowane zdjęcia), najlepiej, żeby były to portrety.
- Jeżeli do tematu nie pasuje zdjęcie osoby, **można używać architektury**. Należy pamiętać jednak o zachowaniu profesjonalnego wizerunku uczelni.
- Można używać również zdjęć urządzeń, aparatury badawczej, książek, komputerów, innych pomocy dydaktycznych i naukowych. W skrócie do grafik używamy zdjęć bez filtrów, które przekazują to, że jako UŁ jesteśmy: profesjonalni, odważni, wiemy co robimy.

Zasady doboru zdjęć przedstawione w krótkiej instrukcji znajdują się na stronie:

www.materialy.uni.lodz.pl

Przykładowe projekty:









UWOLNIJ UMYŚL 



Miło Cię znów zobaczyć!

Nice to see you again!

 UNIWERSYTET ŁÓDZKI www.uni.lodz.pl




Veritas et Libertas

 UNIWERSYTET ŁÓDZKI **odwaga | ciekawość | zaangażowanie**
współpraca | szacunek www.uni.lodz.pl

UWOLNIJ UMYŚL 



Dołącz do nas!

Uniwersytet Łódzki | University of Lodz
@unilodz #UniLodz



 UNIWERSYTET ŁÓDZKI www.uni.lodz.pl



Uczelniana Rada Samorządu
Doktorantów UŁ zaprasza na

IV Dzień Doktoranta UŁ

11 czerwca 2021 r. | godz. 10:00 – 18:00
Wydarzenie odbędzie się online na platformie Microsoft Teams

Link do wydarzenia zostanie udostępniony osobom zarejestrowanym.
Formularz rejestracyjny dostępny jest na stronie:
www.forms.office.com/r/DAd9YSFMyD

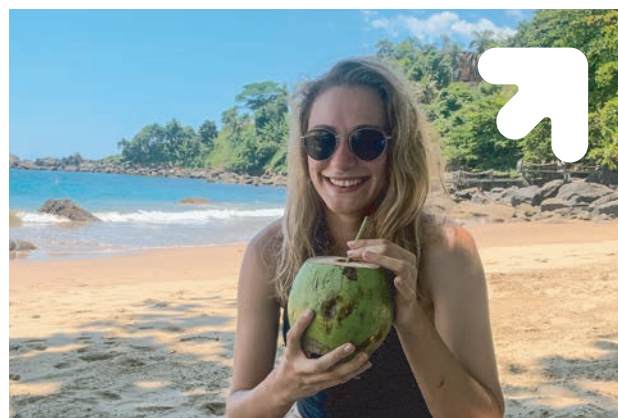
W programie wydarzenia przewidziano m.in.:

- liczne, wartościowe szkolenia dotyczące m.in. zagadnień związanych z otwartą nauką, możliwości publikowania w open access na UŁ czy też składania wniosków grantowych,
- wykład gości specjalnych spoza UŁ,
- konkursy z nagrodami,
- Drzwi Otwarte Szkół Doktorskich UŁ.

Zapraszamy wszystkich Doktorantów Uniwersytetu Łódzkiego oraz kandydatów do Szkół Doktorskich!



Bezpieczne aktualizacje oraz więcej informacji o tym i innych wydarzeniach organizowanych przez Uczelnianą Radę Doktorantów UŁ, dostępne są na naszej stronie internetowej www.doktoranci.uni.lodz.pl oraz na naszym profilu na Facebooku.



Organizator: Studenckie Koło Naukowe Geografów Turystyki UŁ "Włóczykije" (SKNGT UŁ), działające przy Wydziale Nauk Geograficznych UŁ.

Zapisy: mailowo, na adres: skngtuloczykije@gmail.com

lub przez wiadomość prywatną na Fanpage Koła: www.facebook.com/skngtul

Spotkanie odbędzie się na platformie MTeams

Spotkania przy Kubku Herbaty

Gringa w Brazylii - pandemiczna rzeczywistość

Brazylia w czasach pandemii z perspektywy Absolwentki studiów magisterskich kierunku Turystyka i rekreacja na WNG UŁ mieszkającej w Brazylii

Prelegentka: Klaudia Potakowska
Termin: 21 kwietnia (środa) 2021, godz. 18.00



➔ www.geo.uni.lodz.pl



UWOLNIJ UMYSŁ

Osoby, które chciałyby ugościć studenta UŁ z zagranicy prosimy o nadsyłanie zgłoszeń do 12 grudnia 2019 r.

I jeszcze jedno: sezon na dobre uczynki uważamy za otwarty!

Gość na Gwiazdkę vol. 4

Wigilia coraz bliżej, a po głowie chodzą Ci dobre uczynki? To świetnie!

Weź udział w naszej gwiazdkowej inicjatywie i zaprosz do swojego domu na świąteczny dzień studenta UŁ z zagranicy, który spędza ten czas sam, daleko od domu.



Akcja przeprowadzana przez BWZ w ramach projektu Uniwersytet Różnorodny. Po więcej informacji napisz do nas na adres karolina.adamiak@uni.lodz.pl lub zadzwoń, jeśli wolisz 42 635 47 90

Zapisz się przez formularz:

➔ www.gwiazdka.uni.lodz.pl

Pozostałe wersje projektów

Dodatkową, dopuszczalną wersją grafik jest zestawienie jednolitego tła z wyciętą czarno-białą postacią. Formy takie są opcjonalne, ponieważ wymagają od użytkownika większego stopnia zaawansowania w tworzeniu grafik:





Podsumowanie

Podstawą, od której trzeba wyjść przy projektowaniu są: brandbook i skrócona instrukcja dostępne na stronie: www.materialy.uni.lodz.pl. Te dwa dokumenty przedstawiają podstawowe zasady tworzenia grafik zgodnie z ID

Najważniejsze wytyczne przy tworzeniu projektów w ID UŁ:

- **nie zmieniamy proporcji elementów stałych** - marginesów, strzałki, logotypów, belki i miejsca napisu - to zdjęcie w tle dopasowujemy do napisów, a nie napisy to treści - stopień pisma zostaje ten sam, miejsce też,
- **apla może być wyprostowana,**
- w momencie, gdy **strzałka** nie pasuje do charakteru wydarzenia lub w projekcie jest za dużo treści **można ją pominąć,**
- **dopuszczalna wersja to wyłączenie belki,** oparcie grafiki na samym zdjęciu, najlepiej monochromatycznym, z logotypem w kontrze, treścią wyśrodkowaną względem logotypu i strzałki,
- **nie zmieniamy claimu na inne treści,**
- **w tekście posługujemy się dwoma zadanymi stopniami i odmianami pisma,**
- **tekst powinien być krótki i wyrównany do lewej (nie środkujemy tekstu na grafikach!)** - grafika nie powinna być miejscem na umieszczanie obszernych treści, służy jedynie za „wizualnie atrakcyjny dodatek”; jeżeli z jakiegoś powodu treści na grafice musi być więcej, w takich sytuacjach najczęściej konieczne jest zrezygnowanie z niektórych elementów (np. strzałki lub claimu).

Masz jeszcze wątpliwości dotyczące podstawowych zasad stosowania identyfikacji wizualnej UŁ?

Coś jest niejasne? Potrzebujesz pomocy przy projekcie?

Pisz: *promocja@uni.lodz.pl*

Wszystkie szablony dostępne są na stronie: www.materialy.uni.lodz.pl.

Znajdziesz tam m.in. brandbook i projekty:

- plakatów,
- grafik na social media,
- rollupów,
- wizytówek,
- prezentacji programu PowerPoint,
- szablonów pism.

Opracownie: Centrum Promocji UŁ, listopad 2021

